

# Agenda Ambitie Afsluitdijk

## Triple A

31 oktober 2011  
Provincie Noord-Holland  
Provincie Fryslân  
Gemeente Wieringen  
Gemeente Súdwest-Fryslân  
Gemeente Harlingen

## Inhoud

blz.

|          |   |           |
|----------|---|-----------|
| <b>1</b> | <b>Uitgangspunten .....</b>                                 | <b>2</b>  |
| 1.1      | Aanleiding.....   | 2         |
| 1.2      | Algemene uitgangspunten voor de aanpak .....                | 2         |
| 1.3      | De regio .....  | 2         |
| 1.4      | Doelstelling en meerwaarde van de ambitie agenda.....       | 2         |
| 1.5      | Status van de Agenda.....                                   | 3         |
| 1.6      | Indeling van de Agenda .....                                | 3         |
| <b>2</b> | <b>Ambities .....</b>                                       | <b>4</b>  |
| 2.1      | Ruimtelijke kwaliteit .....                                 | 4         |
| 2.2      | Building with nature .....                                  | 6         |
| 2.3      | Herstel ecologische verbinding IJsselmeer / Waddenzee ..... | 7         |
| 2.4      | Duurzame energie.....                                       | 11        |
| 2.5      | Mobiliteit en bereikbaarheid .....                          | 16        |
| 2.6      | Recreatie en toerisme .....                                 | 17        |
| 2.7      | Brinker .....   | 20        |
| 2.8      | Zilte teelt/ aquacultuur .....                              | 22        |
| <b>3</b> | <b>Organisatie .....</b>                                    | <b>23</b> |
| 3.1      | Uitgangspunten voor de organisatie .....                    | 23        |
| 3.2      | Organisatiemodel Afsluitdijk.....                           | 24        |
| 3.3      | Toelichting organisatiemodel Afsluitdijk .....              | 24        |
| <b>4</b> | <b>Ontwikkelstrategie &amp; Financiën.....</b>              | <b>27</b> |

# 1 Uitgangspunten

## 1.1 Aanleiding

De Afsluitdijk is een internationaal icoon in de Nederlandse strijd tegen het water. Om de veiligheid in de toekomst te kunnen garanderen, heeft het Rijk de Rijksstructuurvisie Toekomst Afsluitdijk opgesteld. De Afsluitdijk en de kunstwerken daarin, zullen een grootschalige versterking ondergaan.

De Regio heeft een aantal ambities mede centraal gesteld bij de grootschalige versterking van de Afsluitdijk (zie hoofdstuk 2). Deze ambities richten zich op de verduurzaming van de Afsluitdijk, waarbij de Afsluitdijk een voorbeeld wordt van innovatieve duurzame maatregelen op het gebied van onder andere ecologie, energie, deltatechnologie en (eco-) toerisme. Het geheel aan duurzame ontwikkelingen draagt bij aan de sociaal-economische versterking van de regio's aan weerszijden van de Afsluitdijk (halvers).

Bij de planuitwerking en realisatie van de versterking van de Afsluitdijk en de ambities uit de regio, willen Rijk en Regio vooral samenwerken gericht op synergie. De Rijksoverheid heeft ook andere doelen die een relatie hebben met dit gebied en de Afsluitdijk, zoals de Kaderrichtlijn Water (KRW), duurzame energie zoals opgenomen in de Green Deal Noord-Nederland en het economische Topsectorenbeleid van het ministerie van EL&I. De afspraken over de uitvoering en organisatie zijn vastgelegd in een Bestuursvereenkomst (BOK) tussen Rijk en Regio.

De BOK vraagt om nadere uitwerking en concretisering van de ambities uit de Rijksstructuurvisie Toekomst Afsluitdijk en vraagt om afspraken over de gezamenlijke realisatie door Rijk en Regio. Deze Agenda Ambitie Afsluitdijk beschrijft concreet de afspraken voor de onderlinge regionale samenwerking én de samenwerking met het Rijk.

## 1.2 Algemene uitgangspunten voor de aanpak

Uitgangspunten die bij de uitvoering gehanteerd worden zijn:

- Duurzaamheid als basis voor alle maatregelen
- Bereiken van een goede balans tussen ecologie en economie
- De functie van het IJsselmeer als zoetwatervoorraad wordt niet bedreigd
- Ambities moeten bijdragen aan de (economische) ontwikkeling van Noord Nederland

## 1.3 De regio

Naast de provincies Noord-Holland en Fryslân en de gemeenten Wieringen, Súdwest-Fryslân en Harlingen zijn meer partijen betrokken in de regionale samenwerking. Dit zijn onder andere marktpartijen, Programma Rijke Waddenzee, de Waddenvereniging, Recreatiepartners, Energy Valley, Stichting Verantwoord Beheer IJsselmeergebied (VBIJ), Wetsus, Brinker World Sustainability Centre Afsluitdijk.

## 1.4 Doelstelling en meerwaarde van de ambitie agenda

De doelstelling van Agenda Ambitie Afsluitdijk is:

- Gezamenlijke ambities vaststellen met de regionale partners en deze integraal en concreet uitwerken om afspraken te maken in de regio over samenwerking in de planvorming en uitvoering en op basis daarvan de samenwerking met het Rijk aangaan (BOK).
- Als thema of programma te kunnen dienen voor co-financiering bij het Waddenfonds, het landelijke topsectorenbeleid en Europese subsidieregelingen.

De meerwaarde van de Agenda is:

- Dat de ambities van regionale partijen concreet worden gemaakt en in samenhang worden beschreven. Met de agenda kunnen afspraken worden gemaakt over regionale samenwerking met als doel synergie te behalen in maatregelen, waardoor een multipliereffect in opbrengsten ontstaat.
- Het bieden van een integraal programma als basis voor samenwerking.
- Het kunnen leveren van een bijdrage aan het nationale Topsectorenbeleid van het Rijk door samen op te trekken met het Rijk. Door het betrekken van de markt en kennisinstellingen bij de planuitwerking en realisatie wordt 'de gouden driehoek' benut.
- De koppeling kunnen realiseren met andere regionale plannen en ambities zoals in Noord-Holland en Fryslân op duurzame energie, voor Unesco Waddenzee, De Afsluitdijk als icoon, de waarde als Natura 2000 gebied en het nationaal cultuurhistorisch beleid.
- Financiële voordelen creëren door het stapelen van financiering, bundelen van kennis en werk met werk te maken.

## **1.5 Status van de Agenda**

De Agenda Ambitie Afsluitdijk is de vastgestelde regionale uitvoeringsagenda voor de ambities en projecten rond de Afsluitdijk, concreet uitgewerkt in acties, organisatie en financiële middelen met een verdeling over de partijen.

## **1.6 Indeling van de Agenda**

In hoofdstuk 2 zijn de ambities zo concreet mogelijk beschreven in factsheets eventueel met nadere informatie in een toelichting. Hoofdstuk 3 geeft de organisatiestructuur voor het gezamenlijk met Rijkswaterstaat uitvoeren van het project Afsluitdijk, inclusief de ambities. Hoofdstuk 4 geeft een samenvatting van de kosten, financieringsafspraken en planning van de projecten.

## 2 Ambities

In dit hoofdstuk worden de gezamenlijke regionale ambities beschreven. Van elke ambitie is een factsheet gemaakt, van een aantal inclusief uitgebreidere toelichting.

### 2.1 Ruimtelijke kwaliteit

| Ambitie Ruimtelijke kwaliteit  |                        |                     |  |         |
|--|------------------------|---------------------|--|---------|
| <p>Met de aanleg van de Afsluitdijk is een uniek gebied ontstaan met een zeer scherpe overgang tussen de Waddenzee en het IJsselmeer, tussen zout en zoet. De strakke lijnen van de dijk, de monumenten daarop en de beleefbare weidsheid van het gebied zijn kenmerkend voor dit internationale icoon van Nederlandse waterbouw. Bij de renovatie van de Afsluitdijk en het realiseren van ambities speelt de ruimtelijke kwaliteit een belangrijke rol. Toekomstige ingrepen en nieuwe projecten dienen te passen bij de aard en schaal van de verschillende knooppunten op de dijk en in het gebied in de halters. Om de ruimtelijke kwaliteit basis te laten zijn voor toekomstige ontwikkelingen, zal het Rijk samen met de regio een beeldkwaliteitplan opstellen voor de Afsluitdijk en de koppen. Met een gezamenlijk beeld en visie ontstaat samenhang in de projecten en kan het gewenste kwaliteitsniveau behaald en bewaakt worden en zullen projecten beter renderen op kwaliteit.</p> <p><u>Meerwaarde</u><br/>De ambitie om ruimtelijke kwaliteit als basis voor ontwikkelingen zorgvuldig vorm te geven geeft sturing aan de realisatie van alle andere ambities in deze Agenda Ambitie Afsluitdijk.</p> |                        |                     |  |         |
| Wat  | Waar                   | Wie                 | kosten / financiering  | wanneer |
| Beeldkwaliteitplan   | Afsluitdijk en halters | Rijk en Regio samen | € 54.000 door de Regio (als aanvulling op het budget van het Rijk) | 2012    |

#### Toelichting op ambitie Ruimtelijke kwaliteit

##### Project

Het beeldkwaliteitplan bestaat uit een visiedeel op het geheel (inclusief de koppen) met concretisering voor de knooppunten en de koppen. Het Beeldkwaliteitplan dient twee doelen:

1. Het beschrijven en ontwikkelen van beeldkwaliteit op basis van bestaande kwaliteiten en tegelijkertijd richting geven aan het versterken van de beeldkwaliteit door nieuwe projecten (potenties van nieuwe ruimtelijke kwaliteit).
2. Randvoorwaarden en kapstok voor toetsing van nieuwe ontwikkelingen.

Deel van de uitwerking betreft de borging: bij de inwerkingtreding van het Beeldkwaliteitplan moeten afspraken worden gemaakt hoe de beeldkwaliteit bewaakt wordt. Dit laat onverlet de reguliere rol van de gemeenten.

Het beeldkwaliteitplan gaat over de gebiedskenmerken, de bestaande functies (en de kwaliteit daarvan), de gebruikswaarde etc. Kenmerkende woorden zijn: openheid, internationale icoon, monumenten, groene uitstraling van de Afsluitdijk, bijzondere positie Kornwerderzand (beschermde stads- en dorpsgezicht) en kazematten, zichtlijnen behouden, benutten van de Unesco-status voor natuur, behoud door ontwikkeling, indien buiten gebruik kunstwerken nieuwe functies voor behoud. De gebiedsafbakening van het Beeldkwaliteitplan strekt zich uit van Wieringen tot Harlingen - Makkum (nader af te stemmen met bestaand beleid zoals de recente nota Beeldkwaliteit voor Wieringen).

##### Financiering

Het Rijk zorgt voor de financiering van het Beeldkwaliteitplan. De Regio heeft belang bij een goede uitwerking en het integreren van de koppen. De mate van detaillering van het Beeldkwaliteitplan moet aansluiten op punt 2 van de doelstelling de gedetailleerdere uitwerking.

Het Uitvoeringsplan Waddenfonds 2010-2014 biedt de mogelijkheid tot medefinanciering van projecten door het indienen van projecten en programma's voor onder andere het thema "Landschap en cultuurhistorie".

Gebruikte informatie

- Beoordelingssystematiek MER
- Aanlanding Afsluitdijk Fryslân
- Havenvisie Den Oever

## 2.2 Building with nature

### Project

Building with nature neemt een bijzondere positie in deze ambitieagenda in. Het is namelijk geen ambitie maar een filosofie dat natuurlijke processen in de Waddenzee worden gebruikt om een bijdrage leveren aan het functioneren van de andere ambities.

De filosofie gaat uit van Building with nature als motor voor en als motor van:

- kustverdediging,
- natuurontwikkeling door kwelderachtige omgevingen in combinatie met een geleidelijke overgang van zoet water naar zout water,
- toerisme bij het ontwikkelen als aantrekkelijk gebied voor eco-toerisme of door de combinatie met stranden,
- landschapsontwikkeling in aansluiting op de natuurlijk en cultuurhistorische omgeving,
- autonoom vrijkomende grondstromen uit de omgeving door werk-met-werk te maken, hier zijn ook marktpartijen bij betrokken.
- de positie en het imago van Nederland als waterbouwer met oog voor kennis van de natuur.

### Actie

Uitvoeren van onderzoek naar de kansrijkheid van Building with nature in combinatie met de ambities en de kansen op te nemen in de planuitwerkingen van de ambities.

### Waar, kosten, financiering, wanneer

Het gaat om het gebied tussen Kornwerderzand en Harlingen aan de Waddenzeekant. De kosten voor het onderzoek en het uitvoeren van een experiment zijn opgenomen bij "Ambitie herstel ecologische verbinding IJsselmeer / Waddenzee"

## 2.3 Herstel ecologische verbinding IJsselmeer / Waddenzee

| Ambitie herstel ecologische verbinding IJsselmeer / Waddenzee  |                                  |   |  |                         |
|--|----------------------------------|---|--|-------------------------|
| <p>De kwaliteit en diversiteit van de flora en fauna in het IJsselmeer (beide Natura 2000 gebieden) gaat sinds de aanleg van de Afsluitdijk nog elk jaar achteruit (zie gebruikte informatie). De doelstelling is om de biodiversiteit in dit gebied te vergroten door betere ecologische omstandigheden te creëren. Dat sluit direct aan bij de Rijksdoelen uit de KRW. Vanuit ecologisch perspectief is het streefbeeld voor de Afsluitdijk een zeewering met minimale ecologische barrières. Voor het behalen van de doelstelling zijn herstelmaatregelen nodig:</p> <ol style="list-style-type: none"> <li>1. Visvriendelijke spuien (bij ESA).</li> <li>2. Fysieke vispassages in het kader van de KRW. Om een optimaal effect te genereren moet er ook een overgang tussen zoet en zout water worden nagestreefd.</li> <li>3. Robuuste vispassages met een geleidelijke overgang tussen zoet water en zout water.</li> </ol> <p><u>Meerwaarde</u><br/>Meerwaarde kan worden bereikt door het koppelen van de natuurdoelen aan:</p> <ul style="list-style-type: none"> <li>• energieopwekking (zoals Blue Energy) en het benutten van het restproduct brak water,</li> <li>• zilte teelten,</li> <li>• toerisme en recreatie door natuurbeleving en educatie,</li> <li>• ontwikkeling van de visserijsector door verbeterde visstand in het IJsselmeer,</li> <li>• educatie, professionele informatie en kennisontwikkeling in de wetenschap en de zakelijke markt.</li> <li>• positie en imago van Nederland als waterbouwer met oog voor kennis van de natuur.</li> </ul> <p>Bovenstaande maatregelen en koppelingen tezamen, realiseren een icoon van internationale allure, vergroten de biodiversiteit en de kwaliteit van flora en fauna.</p> |                                  |   |  |                         |
| Wat  | Waar                             | Wie   | Kosten / financiering  | wanneer                 |
| PVE visvriendelijk spuien  | ESA                              | ESA en KRW, Regio sluit aan                           | Rijk   | 2012                    |
| PVE vispassages KRW  | Den Oever en Kornwerderzand      | KRW, Regio sluit aan                                  | Rijk/KRW   | 2012                    |
| PVE robuuste vispassages met geleidelijke overgang zoet water-zout water   | Bij de koppen van de Afsluitdijk | Regio (Rijke Waddenzee is trekker namens de partijen) | € 90.000<br>Rijke Waddenzee en regio   | 2012                    |
| Planuitwerking visvriendelijk spuien   | ESA                              | ESA en KRW, Regio sluit aan                           | Rijk   | 2012-2015               |
| Planuitwerking vispassages KRW   | Den Oever en Kornwerderzand      | KRW, Regio sluit aan                                  | KRW  | 2012-2015               |
| a. Subsidieaanvraag<br>b. Planuitwerking robuuste vispassages met geleidelijke overgang zoet water-zout water  | Bij de koppen van de Afsluitdijk | Regio (Rijke Waddenzee is trekker namens de partijen) | a. Subsidieplan/aanvraag € 100.000, door Rijke Waddenzee en Regio.<br>b. Planuitwerking € 1 mln, Financiering n.t.b. Combinatie van Rijke Waddenzee (bestaande uit geld en/of personele inzet), provincie Fryslân en Noord-Holland en mogelijk marktpartijen | a. 2012<br>b. 2013-2015 |
| Realisatie visvriendelijk spuien   | ESA                              | RWS   | RWS  | vanaf 2015              |
| Realisatie vispassages KRW   | Den Oever en Kornwerderzand      | RWS   | € 10 mln per stuk (bron: CPB)<br>Rijk, ESA<br>Rijk, KRW  | 2015 e.v.               |
| Realisatie robuuste vispassages met geleidelijke overgang zoet water-zout water  | Bij de koppen van de Afsluitdijk | Regio   | € 70 miljoen + PM Zurich- Harlingen.<br>Financiering n.t.b. (Combinatie Waddenfonds en co-financiering overheden, Europese fondsen als Life, Europees Visserij Fonds.)   | vanaf 2015              |



## **Toelichting op ambitie herstel ecologische verbinding IJsselmeer / Waddenzee**

### Project

De kwaliteit en diversiteit van de flora en fauna in de Waddenzee en het IJsselmeer gaan sinds de aanleg van de Afsluitdijk nog elk jaar achteruit (zie gebruikte informatie). Vanwege de combinatie met de grootschalige versterking van de Afsluitdijk zijn er juist nu reële kansen op verbetering van de huidige ecologische situatie, met name door de realisatie van vispassages zoals aangegeven door het CPB (bron). Daarmee kan een forse bijdrage worden geleverd aan het verbeteren van niet alleen de visstand op zichzelf, maar ook de functie van vis in de totale voedselketen. Vispassages dragen bij aan het realiseren van de beleidsdoelstellingen op rijks- en regionaal niveau. Op Rijksniveau wordt hiervoor al samengewerkt voor de projecten Afsluitdijk, KRW vispassages en ESA (extra spuicapaciteit Afsluitdijk). Vispassages moeten immers in de dijk en raken daarmee de Veiligheidsopgave. Op dit moment werkt het Rijk binnen het project ESA aan de vispasseerbaarheid door extra maatregelen rond de spuisluis te nemen die visvriendelijk spuien mogelijk maakt. Bij het project KRW is sprake van twee vispassages, bij Den Oever en bij Kornwerderzand. De regio constateert echter wel dat er beperkte herstelmogelijkheden voor flora en fauna bij het solitair toepassen van vispassages. De verwachting is dat dit niet voldoende effect oplevert voor het realiseren van de natuurambities voor dit gebied. Voor een voldoende positief effect is een volwaardige passage bij ESA of, mocht ESA niet gerealiseerd worden<sup>1</sup>, bij de huidige spuiwerken gewenst. Daarnaast moet het Rijk KRW-doelen uitvoeren en biodiversiteit vergroten. De realisatie van vispassages met een geleidelijk overgang van zoet water naar zout water ("voor- en achtertuin") zijn daarvoor een voorwaarde.

### Maatregelen

#### **1: Visvriendelijk spuien**

De negatieve effecten voor vissoorten van spuien kunnen geminimaliseerd worden door visvriendelijk spuien en door het verminderen van effect van de grote zoetwaterbel die in de Waddenzee terecht komt bij spuien. Het Rijk staat voor de taak voor uitvoering van een minimale variant van een verbeterde vispasseerbaarheid bij spuien, gericht op de juridische noodzakelijke soorten. De opgave ligt bij ESA en als dit niet doorgaat bij de schutsluizen.

Visvriendelijk spuien is een maatregel die al wordt meegenomen in de planuitwerking Veiligheid van het Rijk. Visvriendelijk of ecologisch spuien is meer dan de sluis open laten staan. Dit is bijvoorbeeld gericht op het anticiperen met spuien op regenval/smelten van sneeuw, bovenstrooms, terugkeermogelijkheden voor uitgespuide zoetwatervissen, bewust na te streven variatie (binnen grenzen) van het IJsselmeerpeil. Rijke Waddenzee heeft in samenwerking met het Deltaprogramma IJsselmeer een studie laten verrichten naar effecten van spuien. Dit is vrijwel gereed en kan benut worden. De regio moet toezien op afstemming met de andere maatregelen.

Voor het verminderen van het negatieve effect van de grote zoetwaterbel die bij het spuien in Waddenzee terecht komt zal onderzoek plaats moeten vinden in combinatie met maatregel 3, de geleidelijke overgang tussen zoet water en zout water.

#### **2: Fysieke vispassages in het kader van KRW**

Fysieke vispassages zijn nodig voor het verbeteren van de vispasseerbaarheid van de Afsluitdijk. Bij het project KRW is sprake van een vispassage bij de schutsluizen / spuisluisen bij Den Oever en bij Kornwerderzand. De ecologische doelstellingen die nagestreefd worden zijn gebaseerd op basis van afspraken met Europa. Volgens het CPB is het realiseren van vispassages met een kostenniveau van € 10 mln per stuk een kosteneffectieve maatregel gezien de ecologische effecten ten opzichte van de huidige situatie.

#### **3: Robuuste vispassages en geleidelijke overgang tussen zoet water en zout water**

Het heeft de sterke voorkeur om zelfstandige vispassages in de dijk te realiseren (niet via spuisluisen/schutsluizen), zodat de juiste omstandigheden voor de trek van vissoorten als spiering, paling en fint kan worden gecreëerd. Een goede vispassage is een belangrijke schakel voor de voedselketens van de Waddenzee en met name het IJsselmeer (spiering als stapelvoedsel voor andere soorten als paling, snoekbaars en vele vogels).

---

<sup>1</sup> Of er een nieuw spuimiddel 'ESA' komt is onzeker, momenteel wordt ESA namelijk heroverwogen: er komt een nieuw spuimiddel of er worden pompen in de bestaande sluizen geplaatst.

Om een optimaal effect te genereren moeten robuuste vispassages in combinatie met geleidelijke overgangen tussen zoet water en zout water worden gerealiseerd. Randvoorwaarde bij zo'n overgang is de beheersbaarheid daarvan, in verband met de zoetwatervoorraad die het IJsselmeer vormt. De locaties bij ESA en de bestaande sluizen lijken het meest geschikt voor robuuste vispassages vanwege het spuien van zoet water naar de Waddenzee. Hier ontstaat de gewenste lokstroom. Indien ESA niet gerealiseerd wordt, zal er nog steeds de behoefte blijven bestaan tot het nemen van maatregelen voor vispassages. Bovendien kunnen op deze locaties koppelmogelijkheden worden benut met andere ambities zoals bijvoorbeeld (beleefbare) informatievoorziening over vismigratie en de concrete opwekking van energie door blue energy.

Bij de planuitwerking voor robuuste vispassages en voor de geleidelijke overgang tussen zoet en zout water bij de vispassages zijn twee hoofdvormen mogelijk:

- Oever- en kwelderachtige milieus creëren bij de overgang van dijk naar land. Dit is nodig om vissen aan te trekken, vast te houden en te laten acclimatiseren aan de overgang tussen zout en zoet. Zachte oevers hebben ook een waarde op zichzelf: het verrijken van de biodiversiteit. Dit kunnen 'building with nature' achtige oplossingen zijn, die bovendien een meerwaarde hebben voor de veiligheid (vooroevers) en de landschappelijke kwaliteit van het gebied. De meeste geschikte locaties liggen bij de koppen van de Afsluitdijk, inclusief het gebied Zurich-Harlingen, waar ondieptes zijn, ruimte is en mogelijkheden zijn om werk-met-werk te maken met toekomstig vrijkomende grondstromen.
- Kunstmatige oplossingen bij Den Oever en ESA als goten en geleidedammen omdat de omgeving vanwege dynamiek of ruimte niet meer dan dat toelaat.

Bij het opstellen van het programma van eisen zal al gezocht worden naar subsidies en co-financiering van de volgende fase, de planuitwerking.

In de planuitwerking voor deze overgangen is het onder andere van belang een goede afstemming met de Rijksopgave te krijgen maar vooral ook om aandacht te geven aan een goede modellering van de sedimentstromingen ten behoeve van procedures en milieueffecten. Tevens wordt een aanvraag voor het Waddenfonds en andere financiering opgesteld in de planuitwerking.

In de planuitwerking wordt opgenomen dat een experiment met Building with nature kan worden uitgevoerd.

#### Relatie met veiligheid en andere trajecten

De projecten KRW en ESA worden in nauwe samenhang met het project Afsluitdijk uitgewerkt. Voor de realisatie van geleidelijke overgangen van zoet water naar zout water en zachte oevers via Building with nature is wellicht een combinatie te maken met vrijkomend materiaal uit bijvoorbeeld het onderhoud aan de vaargeulen in de Waddenzee of de Boontjes, in overleg met het Rijk (voor onder andere procedures) en natuurorganisaties.

#### Acties

##### *Wat*

Voor aansluiting op het project Veiligheid van RWS is het noodzakelijk dat een integraal programma van eisen wordt opgesteld voor de vispassages in combinatie met zoet-zout overgangen en het minimaliseren van negatieve effecten van spuien.

In het eerst kwartaal van 2012 wordt duidelijk of ESA wel of niet doorgaat. Daarom dient het PVE uit te gaan van twee varianten (met en zonder ESA). Verder moet het PVE bestaan uit een opbouw aan maatregelen beginnend bij een aantal kleine maatregelen bij de schutsluizen tot uiteindelijk de volwaardige en optimale vispassage.

##### *Wie*

Het PVE voor de vispassages en de geleidelijke zoet-zout overgang moet worden opgesteld door regio en Rijk gezamenlijk.

Rijke Waddenzee (namens de partijen) en/of de Waddenvereniging zorgen voor een trekker vanuit de regio voor een goede betrokkenheid van de belanghebbende organisaties en stelt daarvoor een plan op. Ook de visserijsector moet worden betrokken bij de planvorming en uitwerking in verband met hun belangen.

### Financiering

Voor de realisatie van voldoende robuustheid van de vispassages, wordt de financiering geregeld door de Regio. Idee is dat een groot deel via het Waddenfonds gefinancierd kan worden, de overheden moeten uiteraard wel co-financiering volgens de geldende regeling bijdragen. Het Uitvoeringsplan Waddenfonds 2010-2014 biedt de mogelijkheid tot medefinanciering van bovenstaande projecten door het indienen van projecten en programma's voor onder andere het thema "Ecosysteem, habitat en soorten" en het programma "Duurzame visserij". Europese fondsen als Life en het Europees Visserijfonds kunnen een aanvullende bijdrage leveren.

### Gebruikte informatie

- Natuurvisie gezamenlijke natuurorganisaties (Afsluitdijk natuurlijk - veilig" - groen boekje, 2010).
- Door Rijke Waddenzee opgesteld: "hoofdstuk " natuur tbv concept Rijksstructuurvisie, versie begin april + kostenraming.
- Aanlanding Afsluitdijk Fryslân (2011).
- Uitwerking schoorwal/ kwelder in verband met hergebruik materiaal Boontjes (bezig).
- Waddenvereniging laten een verkenning uitvoeren door consultants Wanningen + Van Herk (lopend).
- KRW project vispasseerbaarheid (bezig) en uitwerkingen ESA.
- De Afsluitdijk als schakel tussen zoet en zout, LNV, VROM, VWS, 2002.
- Wetenschappelijk tussentijds advies, Vijf jaar studie naar de kansen voor het ecosysteem IJsselmeer e.a. Deltares, 2009.
- Natura 2000-doelen in de Waddenzee, Rijkswaterstaat Waterdienst / Rijkswaterstaat Noord Nederland, 2011 eindconcept.
- Spectaculaire terugkomst van de Houting in de Rijn, onderzoek naar effecten van vispassages en uitzetbeleid door Wageningen IMARES en Rijkswaterstaat RIZA en de Universiteit van Keulen, 2007.

## 2.4 Duurzame energie

| Ambitie Duurzame energie   |   |                                      |  |   |
|--|---|--------------------------------------|--|---|
| <p>De doelstelling is:</p> <ul style="list-style-type: none"> <li>Het benutten van de Afsluitdijk en haar omgeving voor het beproeven, ontwikkelen en exploiteren van duurzame energie toepassingen die passen bij deze locatie.</li> <li>Het ontwikkelen van de Afsluitdijk als experimenteerruimte en thuismarkt voor het concept 'energiedijk' met (inter)nationale allure.</li> <li>Het geleidelijk opschalen van experimenteerruimte voor duurzame energie toepassingen via een energieneutrale dijk naar een energieleverende dijk met een potentie van ca. 70-230 MW.</li> <li>Hieraan gerelateerd een versterking van de regionale economie door vergroting van het aantal kenniswerkers en toename van industriële bedrijvigheid</li> </ul> <p><u>Meerwaarde</u></p> <p>Er is meerwaarde te bereiken door duurzame energie te koppelen aan:</p> <ul style="list-style-type: none"> <li>natuurdoelen zoals vispassages met zoet-zoutovergang en kwelderontwikkeling (via restproduct van blue energy: brak water).</li> <li>zilte teelten als bron van biomassa voor duurzame energie</li> <li>economische doelen als recreatie en toerisme, professionele informatie en kennisontwikkeling in de wetenschap en de zakelijke markt (energieproductie) voor de regionale economie en de export.</li> <li>Informatievoorziening en educatie voor meer bewustwording in de maatschappij voor het belang van een duurzame ontwikkeling.</li> </ul> |   |                                      |  |   |
| Wat  | Waar  | Wie                                  | kosten en financiering   | wanneer   |
| Blue energy  | Testcentrum op Breezanddijk                     | Energy Valley / RED stack            | € 8 mln. De financiering is toegezegd door RED stack (markt), provincie Fryslân, SNN.  | tussen 2012-2014  |
|  | Centrale van 0,5-1 MW op de Afsluitdijk         | Energy Valley                        | € 20 mln. Hiervoor moet de financiering nog worden opgestart. Bronnen zijn Marktpartijen, Rijkssubsidies topsectoren, Waddenfonds, regionale overheden (onder andere Green Deal).                                    | Afhankelijk van resultaten pilot opschalen in 2015-2020 |
|  | Grote centrale van 50-200 MW op de Afsluitdijk  | Energy Valley                        | € 350 mln  | Afhankelijk van resultaten centrale, na 2020            |
| Stroming-energie   | Den Oever Tidal Test Centrum                    | loopt al (Tocado)                    | loopt al, uitbreiding mogelijk   | loopt al  |
|  | programma van eisen voor ESA                    | Trekker is Energy Valley, i.s.m. ESA | € 20.000, na besluit ESA. Financiering n.t.b.  | PVE voor 1 april 2012.                                  |
|  | Programma van eisen Den Oever en Kornwerderzand | Trekker is Energy Valley             | PM, na besluit ESA   | na besluit ESA.   |
| Scenario met ESA:  |   |                                      |  |   |
|  | Realisatie bij ESA, 5 MW                        | Energy Valley                        | € 8 mln, onrendabel deel is € 4 mln. Financiering n.t.b. Marktpartijen, rijkssubsidies topsectoren, Waddenfonds, regionale overheden (Green Deal). Regievoering en proces Energy Valley, afhankelijk van besluit ESA | Realisatie 2015   |
|  | Realisatie bij                                  | Energy Valley                        | € 8 mln, Kornwerderzand en € 12  | Realisatie 2015   |

|                      |   |                                      |  |  |
|----------------------|---|--------------------------------------|--|--|
|                      | kornwerderzand en Den Oever met ESA (respectievelijk 5 en 7,5 MW)           |                                      | miljoen Den Oever. De helft daarvan is onrendabel. Financiering n.t.b. Marktpartijen, rijks subsidies topsectoren, Waddenfonds, regionale overheden (Green Deal). Regievoering en proces Energy Valley, afhankelijk van besluit ESA                                    |  |
| Scenario zonder ESA: |   |                                      |  |  |
|                      | Realisatie bij kornwerderzand en Den Oever (respectievelijk 2,5 en 3,75 MW) | Energy Valley                        | € 6,3 mln, Kornwerderzand en € 9,4 miljoen Den Oever. De helft daarvan is onrendabel. Financiering n.t.b. Marktpartijen, rijks subsidies topsectoren, Waddenfonds, regionale overheden (Green Deal). Regievoering en proces Energy Valley, afhankelijk van besluit ESA | Realisatie 2015                              |
| Zonne-energie        | Pilot met zonnepanelen op locaties Breezanddijk en Waddendijk Friese kust   | Trekker is Energy Valley             | € 75.000 Financiering n.t.b. Wetterskip Fryslân, provincie Fryslân en energiebedrijf.  | 2012-2014                                    |
|                      | Pilot zonne-energie uit fietspaden Afsluitdijk                              | Noord-Holland                        | € 100.000 voor pve door regio en rijk gezamenlijk.   | Bij de aanleg na 2015                        |
|                      | Realisatie 25 km zonnepanelen voor productie 10-20 Mw                       | Private partijen                     | € 20-30 mln door investeerder (markt).   | Afhankelijk van uitkomsten na 2015 opschalen |
| Windmolens           | Nader te bepalen  | Rijk, provincie Fryslân en gemeenten | Ruimtelijk beleid door overheden. Financiering en realisatie door private partijen.  | ?  |

## Toelichting Duurzame energie

### Project

De duurzame energie ambities voor de Afsluitdijk sluiten aan bij de aanbevelingen van het Topteam Water. Het benoemt Energie uit Water als één van de speerpunten met blue energy en getij-energie als kansrijke technologieën die nog een verdere ontwikkeling behoeven. Verder beveelt het Topteam aan proeflocaties beschikbaar te stellen zoals de Afsluitdijk.

Dit project beoogt de uitbouw van experimenteerruimte voor getij-energie, blue energy maar ook voor zonne-energie met het perspectief van een energieneutrale of zelf energieleverende dijk. Voor de regio biedt het een economische impuls voor zowel de kennisinstututen als de betrokken bedrijven. Hiermee wordt tevens een etalage gecreëerd voor hoogwaardige Nederlandse technologieën om zich internationaal te profileren en de exportpositie te versterken.

De ontwikkeling van blue energy en getij-energie past goed bij Nederland en is een voorbeeld van kruisbestuiving van het nationale topsectoren beleid op het gebied van water en energie. Het beleid zet in op de ontwikkeling en export van kennis op dit vlak. Met de grootschalige versterking van de Afsluitdijk kan Nederland voort kan bouwen op een lange traditie van innovatieve waterbouw met een nieuwe dimensie namelijk de energiedijk. Daarom moeten de topteam van het Rijk moeten betrokken worden (water, energie, kennis).

### Relatie met Veiligheid

Voor het realiseren van de doelstellingen zijn hieronder maatregelen beschreven. Deze hebben een nauwe relatie met het project Veiligheid. Blue energy, getij-energie en zonne-energie zijn gesitueerd in of op de dijk en raken daarmee de Veiligheidsopgave, zeker bij het opschalen naar commerciële omvang. Dit heeft ook gevolgen voor de elektrische ontsluiting van de verschillende deelprojecten. Op dit moment is Alliander betrokken bij een gepland kabeltracé naar Breezanddijk. In de ontwerp Structuurvisie Toekomst Afsluitdijk is aangegeven dat ruimtelijk rekening gehouden wordt met de pilots voor duurzame energie opties en is een perspectief geschetst voor opschaling.

## Maatregelen

### **1. Blue energy**

Door geleiding van zoet en zout water langs membranen wordt energie opgewekt. Op dit moment is de haalbaarheid in een natuurlijke omgeving nog niet in de praktijk getest, daarom wordt een pilot op de Afsluitdijk opgestart.

De Afsluitdijk is een unieke locatie door de harde en smalle grens tussen zoet en zout. De beste locatie voor de pilot is Breezanddijk. De benodigde vergunningen en de financiering voor de pilot op Breezanddijk zijn (bijna) rondvoor uitvoering in 2012.

### *Potentie*

De huidige pilot zal nog geen elektriciteit terugleveren aan het net, maar de volgende stap wel, en zal energie op kunnen wekken voor Brinker: die opschaling levert dus zowel energie als dat het een demonstratiemodel is. Na een succesvolle pilot zijn er twee opschalingstappen voorzien. De eerste is een kleine centrale van 0,5-1 MW. Hiervoor is planvorming nodig voor het bepalen van de fysieke inpassing in het waterhuishoudkundig en natuurlijk systeem en voor de ruimtelijke inpassing. Er zijn meerdere locaties mogelijk, waarbij de zones rond Den Oever en Breezanddijk geschikter zijn dan Kornwerderzand, omdat het water in de Waddenzee daar een hoger zoutgehalte heeft (een hoger zoutgehalte kan meer energie opleveren). Bij Breezanddijk is het water weliswaar minder zout dan bij Den Oever, maar hier is als voordeel dat de geul dieper is en dichterbij de dijk ligt. De kopeffecten op natuur, spuis capaciteit (ESA), recreatie en toerisme dienen concreter in beeld te worden gebracht, mede ter ondersteuning van de andere ambities.

De tweede stap is een grote centrale van 50-200 MW. De energiepotentie van een grote centrale is 150.000 huishoudens. Dit is een forse potentie in verhouding met zonne-energie (10-20 MW) en getij-energie (11-17,5 MW). Ook als mondiaal exportproduct zijn er goede mogelijkheden voor blue energy. De Europese markt wordt geschat op 20 GW en wereldwijd is er een potentieel van ca 180 GW.

### **2. Stroming-energie**

Benutten spuistroom bij Den Oever, ESA en Kornwerderzand voor energieopwekking.

Bij de spuisluis van Den Oever is al het Tidal Test Centre (TTC) gevestigd voor het beproeven van vrije stromings- en getijstroomturbines. Op dit moment levert een getijstroomturbine in het TTC en vermogen van 35 kW (piek 80 kW). De doelstelling voor de toekomst is het uitbouwen van het TTC tot een internationale testsite met directe relaties met de kennisinstellingen ECN, WMC, NIOZ en Deltares. Er is een vergunning voor het bijplaatsen van twee extra turbines waarmee het vermogen stijgt tot 250 kW.

#### Variant met nieuw spuumiddel ESA

De resultaten van het TTC worden benut voor de planvorming bij de ESA en toepassingen elders zoals in de Oosterscheldekering, de Brouwersdam en het buitenland. De realisatie van ESA biedt een concrete kans om direct bij de bouw voorzieningen te treffen voor het plaatsen van getijstroomturbines. Het Rijk is op dit moment al bezig met de planvorming voor ESA maar er is nog niet besloten dat ESA er daadwerkelijk komt. Zodra duidelijk is dat ESA gebouwd gaat worden is het van belang dat getijstroom wordt opgenomen in het plan van eisen. Een vermogen van ca 5 MW voor deze locatie lijkt haalbaar. Bij de renovaties van de spuisluisen van Kornwerderzand en Den Oever is de ambitie om daar eveneens getijstroomturbines te plaatsen met een gezamenlijk vermogen van 12,5 MW (in optimale vorm).

#### Variant zonder nieuw spuumiddel ESA

Bij de renovaties van de spuisluisen van Kornwerderzand en Den Oever (indien ESA niet gerealiseerd wordt) is de ambitie om daar eveneens getijstroomturbines te plaatsen, die tevens deels als 'gemaal' functioneren voor extra spuis capaciteit. Dit zal naar verwachting pas na 2020 aan de orde zijn. Tevens is het afhankelijk van de gevolgen die besluitvorming over al of niet realiseren van ESA heeft over de uitvoering van de renovaties. Op dit moment lijkt het realistisch om uit te gaan van ongeveer 6,25 MW (in sub-optimale vorm).

De realisatie van ca. 11-17,5 MW getij-energie opwekking in de spuimiddelen van de Afsluitdijk draagt bij aan de ontwikkeling van experimenteerruimte en thuismarkt voor de industrie. Maar tevens vormt het een showcase – zeker bij een integraal ontwerp – van innovatieve Nederlandse waterbouw voor de wereldmarkt. Het Europese potentieel voor getijstroom bedraagt ca 20 GW terwijl de wereldwijde markt ruim 300 GW bedraagt.

### 3. Zonne-energie

Energieopwekking door zonnepanelen lijkt goed te combineren met de versterking van de Afsluitdijk. Concreet gaat het om het plaatsen van zonnepanelen in of op de zuidgerichte talud van de dijk. Het eerste doel is om een pilot uit te voeren voor onderzoek naar de haalbaarheid, verankering in de dijk, inpassing en ruimtelijke kwaliteit in relatie tot de groene uitstraling voor de Afsluitdijk en mogelijke visuele hinder(schittering). Voor de pilot is al een plan van aanpak opgesteld waarin onder andere de organisatie en verantwoordelijkheden zijn beschreven. Uit de pilot komen randvoorwaarden naar voren voor het tweede doel: opschaling naar grootschalige commerciële productie van energie uit zonnecellen met een vermogen van 10 – 20 MW.

Een eveneens nieuwe ontwikkeling is de integratie van zonnepanelen in fietspaden (Solaroad). Door de open ligging van het bestaande en geplande fietspad over de Afsluitdijk is dit in principe uitermate geschikt voor energieopwekking. Een cluster van Nederlandse bedrijven en een kennisinstelling werken aan de ontwikkeling van deze toepassing. De eerste stap is het opstellen van een plan van eisen voor de toepassing over de gehele Afsluitdijk.

### 4. Windmolens

Op dit moment is wind op land (mede) de inzet van het Rijk, provincies en gemeenten. Het Rijk stelt de Structuurvisie Wind op Land op. De provincie Fryslân stelt ook een Structuurvisie voor windenergie op. Vanuit de gemeenten zal visievorming en planvorming plaatsvinden.

#### Acties

- Blue energy:
  - Het uitvoeren van de pilot in 2012.
  - Opstellen van een programma van eisen voor de ontwikkeling van een volwaardige centrale.
- Stroming-energie:
  - ESA: Opstellen van een programma van eisen indien ESA doorgang vindt.
  - Spuisluizen Den Oever en Kornwerderzand: Opstellen van een Programma van eisen afhankelijk van de besluitvorming over ESA.
- Zonne-energie:
  - Dijkintegratie: het uitvoeren van de pilot bij Breezanddijk in 2012.
  - Integratie in fietspaden: Opstellen van een plan van aanpak voor een pilot
- Windenergie: Het organiseren van de participatie van het project Afsluitdijk ten behoeve van integrale beleidsvorming en afstemming met de ambities in deze agenda zoals ruimtelijke kwaliteit en recreatie en toerisme.

#### Financiering

Op 3 oktober 2011 is de Greendeal tussen 4 noordelijke provincies & het Rijk getekend. Daarmee ligt op provinciaal niveau een besluit om budget beschikbaar te stellen voor de Afsluitdijk. De inzet van Noord-Nederland is als volgt geformuleerd:

- beschikbaar stellen van onderzoek- en ontwikkelbudget voor decentrale energie pilots op de Afsluitdijk met o.m. Blue Energy, getij-energie en ZonPV (uit de €235 miljoen aan provinciale energiebudgetten);
- integrale planvorming om bij herontwikkeling van Afsluitdijk op voorhand rekening te houden met de toepassing van decentrale energie-installaties teneinde de kostprijs te verlagen;

Het Uitvoeringsplan Waddenfonds 2010-2014 biedt de mogelijkheid tot medefinanciering van bovenstaande projecten door het indienen van projecten en programma's voor onder andere "Grootschalige ontwikkeling en implementatie van duurzame energietransitie".

Het Rijk zet zich actief in om bij het topsectorenbeleid energie uit water onder de aandacht te brengen.

Vanuit Energy Valley is personele capaciteit beschikbaar voor procesmatige ondersteuning..

Gebruikte informatie

- Visie op DE Afsluitdijk, Energy Valley (18-11-2010).
- Blue Energy in Friesland, Hans Wiltink, 20-05-2010, 23-09-2010, presentaties
- Ontwikkeling Blue Energy op de Afsluitdijk, Redstack, 26-05-2011
- PVA pilot Sinnediken, 29-08-2011



## 2.5 Mobiliteit en bereikbaarheid

| Ambitie mobiliteit en bereikbaarheid  |                                      |       |  |   |
|---|--------------------------------------|-------|--|---|
| <p>Doelstelling is het verbeteren van de bereikbaarheid en veiligheid voor weg- en waterverkeer om de Afsluitdijk en de halters aantrekkelijker te maken voor gebruikers. De volgende aanpassingen aan de weg-waterkruisingen zijn daarvoor nodig:</p> <ol style="list-style-type: none"> <li>1. Optimaliseren bestaande kunstwerken in combinatie met de planuitwerking Veiligheid door het Rijk.</li> <li>2. Realisatie van ongelijkvloerse kruisingen voor weg- en waterverkeer (in combinatie met vispasseerbaarheid/zoet-zout).</li> <li>3. Zorgen voor een goed afhandeling van verkeerstromen bij nieuwe ontwikkelingen.</li> <li>4. Verbeteren verbinding met - en bereikbaarheid van de knooppunten op de Afsluitdijk en van de halters voor langzaam en gemotoriseerd verkeer in combinatie met de ambitie Recreatie en toerisme.</li> </ol> <p><u>Meerwaarde</u><br/>De maatregelen op het gebied van mobiliteit en bereikbaarheid hebben een meerwaarde voor toerisme en recreatie, beroepsvervoer over weg en water en de aantrekkelijkheid van Brinker.</p> |                                      |       |  |   |
| Wat   | Waar                                 | Wie   | kosten en financiering   | wanneer   |
| PVE optimaliseren bestaande kunstwerken*  | bestaande kunstwerken in de dijk     | rijk  | rijk   | uiterlijk 1 april 2012                                |
| PVE bereikbaarheid #  | Gehele Afsluitdijk en koppen         | Regio | Inbreng door regio   | uiterlijk 1 april 2012                                |
| Planuitwerking en realisatie optimalisatie kunstwerken *  | geselecteerde kunstwerken in de dijk | rijk  | rijk afhankelijk van geselecteerde maatregelen eventueel bijdrage vanuit regio | 2012-2014 planuitwerking 2014-realisatie              |
| Ongelijkvloerse kruisingen  | bestaande kunstwerken in de dijk     | regio | € PM   | 2 <sup>e</sup> fase Veiligheid Afsluitdijk vanaf 2050 |
| <p>* zoals het sneller draaien van bruggen en schutten van sluizen, optimaliseren van het brugbedieningsregime, aandacht voor bereikbaarheid van hulpdiensten etc.</p> <p># voor langzaam en gemotoriseerd verkeer, zoals voor Harlingen, Makkum, Wieringen, afslag Den Oever en de kazematten.</p>   |                                      |       |  |   |

## 2.6 Recreatie en toerisme

| Ambitie Recreatie en toerisme  |   |  |  |                   |
|--|---|--|--|-------------------|
| <p>De doelstelling van de regio is om een toeristisch-recreatieve impuls te realiseren met een economisch effect (bestedingen).</p> <p>De impuls kan gerealiseerd worden door:</p> <ul style="list-style-type: none"> <li>• Realisatie van meer verscheidenheid in het fysieke aanbod en kwaliteit, samen met de markt.</li> <li>• Gerichte Marketing voor de Afsluitdijk als 'Icoon van duurzaamheid', via bestaande organisaties en campagnes.</li> <li>• Informatievoorziening gericht op verschillende doelgroepen van toeristen via bestaande kanalen (VVV's en regionale/provinciale organisaties als Beleef Fryslân) en in samenwerking met Brinker.</li> <li>• Het bundelen van voorzieningen om focus te krijgen ten behoeve van de exploitatie.</li> <li>• Aan te sluiten bij planvorming en ontwikkelingen van andere ambities en maatregelen op de dijk en in regio Waddenzee.</li> <li>• De aansluiting te krijgen bij de planvorming van het Rijk voor fysieke ruimte/maatregelen en bereikbaarheid.</li> </ul> <p>De realisatie van een fietspad met zicht op beide zijden moet worden opgenomen in de BOK en Agenda, dit is onder meer in het belang van RWS als alternatief voor bij kruierend ijs aan IJsselmeerkant.</p> <p><u>Meerwaarde</u><br/>Er is meerwaarde te bereiken door de ambitie voor recreatie en toerisme te koppelen de natuurdoelen vispassages met zoet-zoutovergangen en kwelderontwikkeling, zilte teelten, duurzame energie, professionele informatie (Brinker) en onderwijs- en kennisontwikkeling in de wetenschap en de zakelijke markt voor de regionale economie en de export.</p> |   |  |  |                   |
| Wat  | Waar  | Wie  | kosten en financiering   | wanneer           |
| Projectenboek Recreatie en Toerisme  | Diverse locaties  | Fryslân is Trekker Samen met regio en markt.                       | € 176.000<br>Fryslân; Noord-Holland, gemeenten   | Eerste helft 2012 |
| Verkennen fietspad Waddenzeekant   | Waddenzeekant van de Afsluitdijk  | Rijk en regio  | Rijk en inbreng door regio (deelname werkgroep RWS)  | 2012              |
| PVE Solaroad   | fietspad Afsluitdijk  | TNO  | € 100.000<br>Rijk en Regio   | 2012              |
| Realisatie   | Den Oever/Robbenplaat Monument<br>Breezanddijk<br>Kornwerderzand<br>Fietspad Afsluitdijk<br>Waddenzeekant | Diverse marktpartijen.<br>Regionale ontwikkelbedrijven, gemeenten. | Bedrag is afhankelijk van de maatregelen, Indicatie is € 5 mln.<br>Financiering door mix van marktpartijen, Rijk, regio, subsidies | 2012-2015         |

### Toelichting op ambitie Recreatie en Toerisme

#### Project

De Afsluitdijk is een toeristische trekker van formaat met jaarlijks 250.000 bezoeken, ondanks het ontbreken van specifiek op de Afsluitdijk gericht beleid, promotie en een beperkt aanbod aan voorzieningen. Uit onderzoeken blijkt dat de consument vooral verbetering verlangt in kwaliteit en aanbod en dat er ook door goede vermarkting en informatievoorziening nog een grote potentie is in bezoeken en bestedingen, die niet wordt benut. Het aantal bezoeken betreft een inschatting van enige jaren geleden en verlangt een actualisatie.

De visie vanuit recreatie en toerisme is dat, naast het beter benutten van de huidige kwaliteiten van het gebied, vooral ook de plannen op en rond de Afsluitdijk een aanknopingspunt bieden om niet alleen de consumenten, maar ook de zakelijke markt uit te bouwen.

Toerisme en recreatie wordt beleidsmatig sterk ondersteund door de regio. Vanuit Noord-Holland is er bijvoorbeeld het programma Water als Economische Drager, met de bruine vloot en riviercruisevaart als speerpunt. Fryslân is vanuit het Friese Merenproject bezig met planvorming rond toeristische toegangspoorten. Onder andere het Waddengebied en de Afsluitdijk zijn speerpunten in het beleid en worden al vermarkt via Fryslân Marketing (onder andere door uitvoering van het Beleidsplan Fryslân Topattractie). Voor "Werelderfgoed Waddenzee" wordt in 2012-2013 een Duurzaam Toerisme Strategie opgesteld, inclusief actieplan. Vanuit Plattelansprojecten ligt er aan de Friese kant het gebiedsprofiel (zie gebruikte informatie).

De gemeenten hebben toeristische beleidsplannen, of stellen deze binnenkort op zoals Súdwest-Fryslân, gericht op hun eigen gebied. De gewenste maatregelen om de doelstelling te bereiken zijn gericht op het versterken van locaties en verbindingen daartussen.

In het projectenboek zal aandacht geschonken worden aan bijvoorbeeld (hieronder is een selectie opgenomen van eerder opgestelde visie en plannen, zoals "Een dijk van een attractie"):

- Harlingen en Makkum verder ontwikkelen als watersportkern en toegangspoort. Stranden opwaarderen in combinatie met building with nature. Gebied Harlingen - Afsluitdijk staat in de belangstelling vanuit landschappelijk oogpunt (ruimtelijke kwaliteit). Nieuwe verblijfsrecreatie en eco-toerisme aan de waddenkant en IJsselmeerkant.
- Havenvisie Den Oever is gericht op uitbreiden capaciteit en verbinding met centrum. Actie is: koppelen aan Afsluitdijkambities en fysieke relaties en verbindingen leggen. Voorbeeld is de multimodale verbinding door combinatie van lopen-fietsen-varen op het rondje Den Oever-Monument-Breezanddijk-Den Oever.
- Op Kornwerderzand het uitbreiden van het aanbod, en verbeteren van de bereikbaarheid en zichtbaarheid vergroten in afstemming met Afsluitdijk Veiligheid. Beter benutten van het complex rond het Kazemattenmuseum, met eventueel beperkte en goed ingepaste verblijfsrecreatie. Kwalitatieve impuls camperplekken. Huidige en gewenste kwaliteit en omvang van de ligplaatsen voor de recreatievaart als wachtplaats (met overnachting) voor het rondje Noord-Holland-IJsselmeer- eilanden-Fryslân vice versa (onderzoek moet uitwijzen in hoeverre hier vraag naar is).
- Bij het Monument realiseren van aanlegsteigers aan de Waddenzeezijde en IJsselmeerzijde en bijvoorbeeld een drijvend terras.
- Op Breezanddijk het uitbreiden van het aanbod aan voorzieningen bijvoorbeeld met horeca. Passend bij de ambities op het gebied van duurzaamheid en innovatie door de combinatie met Brinker.
- Maatregelen tot het vermarkten van het gebied en verstrekken van informatie, aansluitend bij de bestaande organisaties en lopende campagnes.
- Energie opwekken door zonnecellen in asfalt op fietspaden (Solaroad), idee van TNO en lopende proef in Noord-Holland.

#### Relatie met veiligheid

Voor toeristische ontwikkelingen op en rond de Afsluitdijk is ruimte nodig. Het gewenste fietspad aan de Waddenzeekant is mogelijk te combineren met een beheerpad en zal met de fundering in of op de Afsluitdijk moeten komen en dat vergt samenwerking in de planuitwerkingsfase. Ook voor de andere projecten zal samenwerking met het Rijk plaatsvinden om de toeristisch-recreatieve maximaal te benutten.

#### Resultaat

- Snelle actualisatie van eerdere studies en projectideeën als basis voor projectenboek.
- Het samenstellen van het projectenboek Toerisme en Recreatie voor de Afsluitdijk en de haltes en het coördineren daarvan naar bestaande plannen, visies, organisaties, financieringen en campagnes.
- Er moet samen met de markt gewerkt worden aan concrete ideeën en projecten (met zicht op exploitatie).
- Er moet concreet in beeld worden gebracht welke investeringen het betreft en dat de bereidheid wordt vastgelegd van overheden tot het uitvoeren van fysieke maatregelen (het verbeteren van de voorzieningen / infrastructuur) en het reserveren van ruimte voor toekomstige plannen. Tevens worden subsidieaanvragen gecoördineerd.
- De afhankelijke maatregelen in relatie tot de Afsluitdijk dienen meegenomen te worden in het project Veiligheid van RWS. Het gaat bijvoorbeeld om concrete uitgangspunten voor locaties en gebieden zoals de camping op Breezanddijk, gebied Zurich etc.
- Er is afstemming nodig met de andere ambities.

### Financiering

De realisatie van maatregelen wordt gefinancierd door een mix aan financiers:

- Exploitanten en marktpartijen zoals de uitbater van het Monument
- Voor de gerichte marketing van de Afsluitdijk meeliften op bestaande organisaties Fryslân Marketing en Noord-Holland-Noord en campagnes zoals NBTC Kustcampagne, Campagne Beleef de Wadden (SNN), Werelderfgoed Waddenzee (internationaal).
- Provincie Fryslân: REP gelden, Fryslân Topattractie, Plattelansprojecten etc.
- Provincie Noord-Holland Programma Water als Economische drager (WED): Programma eindigde in 2010 maar heeft middels het collegeakkoord een doorstart gekregen. In 2012 wordt hier invulling aan gegeven (criteria en speerpunten).
- Het bespreken van de mogelijkheden bij het Rijk als grondeigenaar van de dijk.
- Het Uitvoeringsplan Waddenfonds 2010-2014 biedt de mogelijkheid tot medefinanciering van bovenstaande projecten door het indienen van projecten en programma's voor onder andere de programma's "Duurzame ontwikkeling recreatie en toerisme waddengebied" en "Verduurzaming vaarrecreatie".
- Overige overheden en subsidies zoals Europa
- Postcodeloterij voor meer communicatieve en educatieve onderdelen (meekoppelmogelijkheden met Brinker en Blue energy, toerisme)

### Gebruikte informatie

- ANWB rapport "een dijk van een attractie", toeristisch ontwikkelplan Van der Tuuk (2006).
- Aanlanding Afsluitdijk Fryslân (2011).
- Hoofdstuk "Recreatie & toerisme", concept Rijksstructuurvisie, versie april 2011, provincies en gemeenten.
- De Fryske Hop, het idee voor verblijfsrecreatie in de oksel.
- gebiedsprofiel 'Noardwest Fryslân, Waddenland van Overvloed'

## 2.7 Brinker

### Ambitie Brinker

Brinker wil het proces van verduurzaming versnellen door de samenleving te motiveren bij de transitie naar een duurzame maatschappij, waarbij optimaal gebruik wordt gemaakt van eindeloze natuurlijke bronnen en verantwoord gebruik gemaakt wordt van grondstoffen.

Brinker biedt een platform voor het versnellen van de transitie en het vinden van antwoorden om zo deelnemers en bezoekers te inspireren en motiveren een bijdrage te leveren aan mondiale duurzaamheid. Brinker richt zich op de relatie en de cross-over tussen de duurzaamheidsthema's water, energie, natuur en voedsel.

Brinker betreft bij het realiseren van haar doelstellingen het bedrijfsleven, kennisinstellingen, publiek en overheden en is op deze manier de broedplaats voor innovatie. Brinker biedt een virtuele en fysieke belevingsomgeving van internationale allure; een architectonisch icoon en landmark op de Afsluitdijk.

De doelstelling van de regio is om bij te dragen aan de transitie naar een duurzame samenleving en om de economische kansen die zich door de transitie aandienen te verzilveren. Deze kansen zijn er zowel voor de regio als voor heel Nederland. Het uitdragen van de boodschap van verduurzaming van de maatschappij is daarvoor van belang en daarvoor zal Brinker als platform worden gecreëerd. Want duurzaamheid moet niet alleen worden *gepredikt*, maar moet ook worden *beleefd*. Dat is vooral gericht op de acceptatie van (energie)transitie door de consument. Het maatschappelijk draagvlak maakt of kraakt immers elk goed idee.

De Afsluitdijk biedt daarbij een uitstekende omgeving en een ideaal podium omdat duurzame energie, natuur (Unesco Werelderfgoed), waterbeheer en veiligheid en toerisme samenkomen en fysieke beleefbaar gemaakt kunnen worden. De concrete koppeling kan het beste plaatsvinden op één locatie waar informatie, educatie, wetenschap, innovatie en technologie in efficiënte samenwerking en kruisbestuiving zorgen voor de economische impuls. De regio kan een landelijke rol innemen voor het, zonder concurrentie, ontwikkelen van innovatie en duurzame energie met exportpotenties in aansluiting op de topteams van het Rijk.

Voor het ontwikkelen van een fysiek platform (Brinker) is op dit moment de planvorming gaande voor de locatie Breezanddijk. Dit lijkt op dit moment de meest geschikte locatie omdat hier ook de pilot voor blue energy is voorzien, er ruimte is, het een goede zichtbaarheid mogelijk maakt en het gelegen is aan een op/afrit van de Afsluitdijk. Ook is er een combinatie te maken met het informatiecentrum Renovatie Afsluitdijk door het Rijk.

#### Meerwaarde

Er is meerwaarde te bereiken door het koppelen van Brinker aan natuurdoelen zoals de fysieke vispassages met zoet-zoutovergang en kwelderontwikkeling, zilte teelten inclusief consumptie, het laten zien en leren van duurzame energie, het geven van professionele en zakelijke informatie (ook over de uitvoering door RWS) en kennisontwikkeling in de wetenschap en de zakelijke markt voor de regionale economie en de export. Een podium van wereldformaat voor de energie- en waterclusters in de regio (Energy Valley en de Water Alliance)

Er ontstaat een toenemende interesse bij het bedrijfsleven (m.n. energie en kennis gerelateerd) wat in 2012 tot concrete partnerships moet leiden.

| Wat                           | Waar           | Wie              | kosten en financiering   | wanneer  |
|-------------------------------|----------------|------------------|--|--|
| Virtueel Brinker              | www.brinker.eu | Brinker          | reeds gedekt   | eind 2011  |
| Businesscase en PVE           | Breezanddijk   | Brinker en Regio | € 200.000. door provincies (50/50)   | 2012   |
| Planuitwerking gebouw Brinker | Breezanddijk   | Brinker          | € 164.000. door provincies waarvan marktbijdrage € 100.000.<br>€ 336.000. door provincies waarvan marktbijdrage € 200.000.         | 2012<br>2013                                     |
| Realisatie gebouw Brinker.    | Breezanddijk   | Brinker          | € 3 mln. (50% Regio en Rijk; 50% markt). Kosten worden pas gemaakt als financiering rond is.<br>Exploitatie neutraal, gebruik door | Realisatie gebouw 2013<br>Afschrijving 2013-2023 |

|   |    |                               |                               |               |
|---|----|-------------------------------|-------------------------------|---------------|
|   |    |                               | partners tegen vergoeding.    |               |
| Icoongebouw (realisatie indien meerwaarde in eerder fase is aangetoond)   | PM | Markt, Regio en mogelijk Rijk | Markt, Regio en mogelijk Rijk | Lange termijn |
| <p><u>Acties</u></p> <ul style="list-style-type: none"> <li>• Nu is een volgende stap nodig om het eerder verleende vertrouwen door te zetten en de reeds gedane investeringen door partijen te laten renderen. Er is een statement en vervolfinanciering van de regionale overheden nodig voor het jaar 2012 en daarmee te zijn trekker voor 1 jaar op voorwaarde van concrete partnerships door marktpartijen.</li> <li>• Het veiligstellen in het project Renovatie Afsluitdijk van voldoende ruimte voor het gebouw door het opstellen van een PVE. In het PVE moet concreet gemaakt worden om hoeveel ruimte en welke functies het gaat, dit dient mede als basis voor overleg over de wijze van beschikbaar stellen van grond door het Rijk en de gewenste combinatie met een informatiecentrum van het Rijk.</li> <li>• Het opstellen van een sluitende businesscase en exploitatie, mede door markt gedragen. Er moeten meer partijen en organisaties gebonden worden aan Brinker voor de financiering maar vooral voor een stabiele exploitatie-opzet (als extra idee is geopperd om de mogelijkheden van de Postcodeloterij na te gaan).</li> <li>• In de planuitwerking moet planologische ruimte gecreëerd worden voor exploitatiemogelijkheden, zoals horeca ter ondersteuning van het concept Brinker.</li> </ul> |    |                               |                               |               |
| <b>Gebruikte informatie</b>   |    |                               |                               |               |
| <ul style="list-style-type: none"> <li>• Virtueel centrum: website <a href="http://www.brinker.eu">www.brinker.eu</a></li> <li>• BRINKER paspoort</li> <li>• Eerste stappen PvA/ business case fase 2</li> <li>• De prijsvraag waar het "ei" uit voortkomt</li> <li>• Rapport Berenschot</li> </ul>   |    |                               |                               |               |

## 2.8 Zilte teelt/ aquacultuur

| <b>Ambitie Zilte teelt</b>   |                                  |   |                        |         |
|--|----------------------------------|---|------------------------|---------|
| <p>In deze van nature zilte omgeving, in combinatie met de nieuwe initiatieven rond de Afsluitdijk, is de ambitie om de kansen voor zilte teelt en aquacultuur te onderzoeken en zo mogelijk te implementeren als aanvullende economische waarde voor de regio. Zilte teelt en aquacultuur is nog volop in ontwikkeling en bevindt zich in de experimentele fase met als doel kennisontwikkeling, praktijkervaring opdoen en exploitatiemogelijkheden te onderzoeken.</p> <p><u>Meerwaarde</u><br/>Zilte teelt kan goed gekoppeld worden met de ambities en maatregelen voor een verzachte zoet-zoutovergang, ruimtelijke kwaliteit, building with nature, toerisme en recreatie en consumptie in horeca, wetenschap en educatie, duurzame energie door biomassa van zilte teelt. Door te koppelen ontstaat meerwaarde over en weer.</p> |                                  |   |                        |         |
| Wat  | Waar                             | Wie   | kosten en financiering | wanneer |
| Onderzoek naar de ontwikkeling van een proefveld   | Zoekgebied Noordwestkust Fryslân | Projectbureau Westergozone  | € 50.000<br>Regio      | 2013    |
| Ontwikkeling van een proefveld   | Volgt uit onderzoek              | regio, markt, Van Hall instituut, universiteit Wageningen, horeca | PM                     | PM      |
| <p>Het Uitvoeringsplan Waddenfonds 2010-2014 biedt de mogelijkheid tot medefinanciering van bovenstaande projecten door het indienen van projecten en programma's voor onder andere het programma "Verduurzaming landbouw".</p> <p><u>Gebruikte informatie</u></p> <ul style="list-style-type: none"><li>• Concept Rijksstructuurvisie, "hoofdstuk " zilte teelt, versie begin april (WUR, Van Hall Larenstein en Westergozone)</li><li>• Provincie Fryslân, Verkenning kansen zilte teelten (Grontmij, 2010)</li></ul>  |                                  |   |                        |         |

## **3 Organisatie**

Dit hoofdstuk beschrijft het organisatiemodel voor de samenwerking in de integrale planvorming van de Agenda Ambitie Afsluitdijk en het project renovatie Afsluitdijk.

### **3.1 Uitgangspunten voor de organisatie**

Voor het uitvoeren van de Agenda in relatie tot het project Afsluitdijk is een heldere en gestructureerde aansturing nodig voor:

1. het voorbereiden en realiseren en bewaken van de regionale ambities.
2. het borgen van ambities die afhankelijk zijn van het project Veiligheid Afsluitdijk door het Rijk.
3. duidelijkheid te bieden in rollen en verantwoordelijkheden naar bestaande organisaties en overlegvormen.

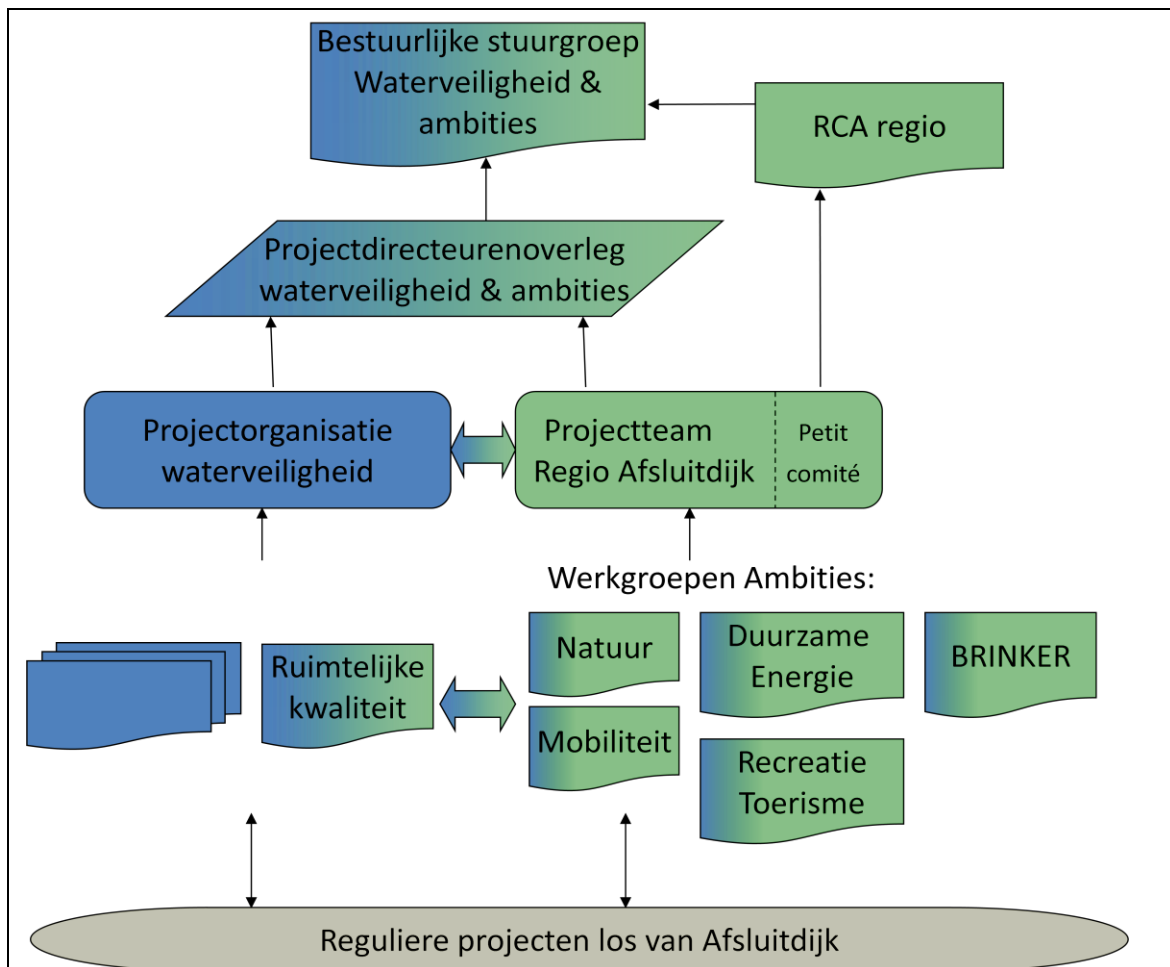
Het doel is om voor de voorbereiding en realisatie van de ambities te komen tot een brede, integrale maar zeker ook slagvaardige organisatie.

Het organisatiemodel moet voldoen aan de volgende aspecten:

- Goed uitvoering kunnen geven aan de BOK op bestuurlijk niveau, inclusief het bieden van een escalatielaag.
- Besluiten kunnen nemen over gezamenlijke ambities (Agenda).
- Besluiten kunnen nemen door individuele organisaties, afgestemd met de gezamenlijke Agenda.
- Een praktische en efficiënte aansturing van integrale ambities, met een dagelijkse leiding en een regierol door één aangewezen verantwoordelijke partij.
- Het kunnen samenwerken met en medesturen op RWS op het niveau van de inhoud en het niveau van proces van de afhankelijke ambities.



### 3.2 Organisatiemodel Afsluitdijk



### 3.3 Toelichting organisatiemodel Afsluitdijk

#### Stuurgroep BOK Afsluitdijk

Voor het uitvoering geven aan de BOK op bestuurlijk niveau wordt een stuurgroep geformeerd met de bestuurders uit de Regionale Commissie Afsluitdijk (RCA) en de staatssecretaris. Naast de taken /bevoegdheid van sturen en beslissen is dit ook het niveau voor escalatie.

#### Regionale Commissie Afsluitdijk (RCA)

- De RCA staat onder leiding van de gedeputeerde van de provincie Fryslân.
- De RCA bestaat voorlopig uit alle partners van deze Agenda en maatschappelijke organisaties (nog niet limitatief): twee gedeputeerden, wethouders/burgemeesters van de gemeenten, bestuurders van de agendapartners Rijke Waddenzee, Energy Valley, Waddenvereniging, ANWB, Brinker, RWS, EL&I etc.
- Het RCA kent een op realisatie gericht karakter en wijkt daarmee af van het RCW welk een meer beleidsmatig karakter kent. De RCA kan enerzijds richting het Rijk een stevig verhaal met brede regionale steun neerzetten, anderzijds wordt de inhoudelijke voortgang van de ambities bewaakt. Afwegingen/ problemen die zich bij de uitvoering voordoen worden hier met alle betrokkenen besproken en op basis van consensus worden oplossingen gezocht. De RCA is het voorportaal van besluitvorming voor individuele organisaties en is de plaats waar eventuele knelpunten met het Rijk worden besproken (ook in consensus).

### Projectdirecteurenoverleg

- In het Projectdirecteurenoverleg heeft de regio direct sturing op de in te brengen en ingebrachte ambities bij het Rijk.
- Het overleg bestaat uit de Projectdirecteur Veiligheid en de Projectdirecteur Ambitie.
- Gezamenlijk bepalen ze de bespreekpunten en dragen zorg voor de doorgeleiding naar eigen organisaties, de RCA en dienen als voorportaal voor escalatie.

### Projectteam Ambities

- Het projectteam staat onder leiding van de Projectdirecteur Ambities vanuit de provincie Fryslân. In het Projectteam nemen verder deel de trekkers/coördinator(en) uit de werkgroepen ambities (zie onder)
- Binnen het projectteam ambities is een klein kernteam actief onder leiding van de Projectdirecteur, provincie Fryslân. Dit kernteam leidt en faciliteert de werkgroepen, draagt zorg voor de projectadministratie, archivering, communicatie en is verantwoordelijk voor de lijn naar het bestuur. Het kernteam kent de volgende samenstelling:
  - Directeur 0,25 fte
  - Projectsecretariaat 0,5 fte
  - Projectleiders 2 fte
  - Projectondersteuning 0,5 fte
  - Projectcontrol 0,2 fte
  - Communicatie 0,1 fte
  - Administratie 0,5 fte
- De reguliere verantwoording en besluitvorming door individuele organisaties dient afgestemd/gecoördineerd te worden. Ambtelijk loopt dit via de dagelijks projectleiding in het kernteam.
- Het projectteam moet sturing geven aan de voorbereiding en uitvoering van de Agenda Ambities met in achtneming van de BOK en zorgen voor een inhoudelijke samenwerking en synergie in de ambities en het project Veiligheid. Concreet betekent dit leiden van het proces en afstemming tussen de werkgroepen. Het projectteam neemt besluiten binnen de kaders en afspraken van de BOK en Agenda Ambities Afsluitdijk.
- Voorbereiding van behandeling en bespreking en het voeren van het secretariaat in het RCA.
- De regio gaat voor de planuitwerking inhoudelijk samenwerken met het Rijk. Afgevaardigden uit het projectteam en/of werkgroepen nemen daartoe deel aan werkgroepen van de projectorganisatie van het Rijk.

### Wergroepen

- In de werkgroepen vindt de inhoudelijke voorbereiding, afstemming en uitvoering van de ambities plaats. De werkgroep kan ook bestaan uit bestaande overlegvormen. Inhoudelijk is er contact tussen de werkgroepen.
- Per werkgroep wordt een trekker aangewezen die zoveel mogelijk de reeds bestaande inhoudelijke werkverbanden voortzet. Indien deze trekker geen inbreng in het projectteam kan leveren levert de projectdirecteur een liaison/projectleider. Deze let op organisatie, regie, afstemming en integraliteit, efficiëncy, zekerheid, voortgang, risico en verslaglegging. Ook zal samenwerking met Veiligheid plaats vinden door bijvoorbeeld een coördinator die alle ambities behartigt bij werkgroepen van RWS en afhankelijk van de vorm van de RWS organisatie één of meer experts op afroep kan inzetten.

Wergroep Natuur

Trekker: Rijke Waddenzee

Leden: Provincie, KRW, ESA, RWS, natuurorganisaties, .....

Wergroep Duurzame energie

Trekker: Energy Valley

Leden: provincies, markt, RWS, EL&I, Wetsus, .....

*Blue energy RED stack, Wetsus*

*Zon: RWS, provincie Fryslân, Wetterskip Fryslân, bedrijfsleven, NHL, TUD*

*Stroming: Energy Valley, RWS, ESA*

Wergroep Recreatie en toerisme

Trekker: Provincies/ Noord-Holland Noord

Leden: gemeenten, provincie, Fryslân Marketing, ANWB, Recron, Brinker, RWS, .....

Wergroep Brinker

Trekker: Stichting Brinker

Leden: Energy Valley, Nudge, Wetsus, Provincie Fryslân, Berenschot, .....

Wergroep Ruimtelijke kwaliteit

Trekker: Rijk/RWS

Leden: gemeenten, Rijksbouwmeester, RWS, welstand / Hus en Hiem, .....

Wergroep Zilte Teelt

Leden: n.t.b (2013)

## 4 Ontwikkelstrategie & Financiën

In dit hoofdstuk is de ontwikkelstrategie voor het project Afsluitdijk beschreven alsmede de financiële consequenties.

### Ontwikkelstrategie

De realisatie/uitvoering van deze agenda is niet alleen een taak voor de (regionale) overheid. Overheden staan niet alleen voor de opgave, omdat er vanuit veel kanten interesse is om samen te werken. Bij de totstandkoming van deze agenda zijn diverse marktpartijen, onderwijsinstellingen en belangenbehartigers direct en indirect betrokken geweest. Deze betrokkenheid zal worden doorgezet bij de uitwerking van de ambitieagenda, waarbij partijen als Rijke Waddenzee, Energy Valley en Brinker (duurzaamheidscentrum) een leidende positie gaan innemen.

De ontwikkelingsstrategie is dat de regionale overheden investeren in het op gang brengen van de ambities door het bekostigen en ondersteunen van een projectorganisatie.

In deze strategie zijn de vaste kosten voor het project dan ook vooral de projectorganisatie en de planuitwerkingen. Daarmee blijft het risicoprofiel van de overheden in financiële zin relatief laag.

Grote investeringen worden separaat voorgelegd op basis van uitgewerkte plannen en sluitende financiering. De ambitie agenda is op veel onderdelen nog niet hard, maar indicatief: een ambitie. Voorbereiding van de ambities vraagt om aanjaaggeld. Daarin is voorzien voor het jaar 2012. grote investeringen vragen tzt de expliciete goedkeuring van individuele partners aan de hand van sluitende projectbegrotingen.

De miljoenen investering zoals in de agenda staan opgetekend, betekenen vooral dat er een duidelijke ambitie en doel is geformuleerd. In de realisatiefase is een grote rol voor de markt weggelegd (met name duurzame energie, maar ook recreatie & toerisme en Brinker). Andere ambities passen goed in subsidie-programma's, zoals Waddenfonds, Europese LIFE subsidies, REP en Falcon gelden (Greendeal). In de verhouding tussen overheid (plus subsidies) en markt is de beoogde multiplier 1:4. Per individuele overheidspartners kan de multiplier veel hoger liggen.

Op deze manier wordt stap voor stap beheersbare voortgang geboekt, aan de hand van planuitwerkingen en sluitende projectbegrotingen en waar nodig en mogelijk via pilots,

De projectorganisatie is vooral in de eerste vijf jaar aan zet als aanjager van de ambities. Door in de aansturing een nadrukkelijke focus op de realisatie van de ambities aan te brengen. Er moeten veel allianties gesmeed worden met andere overheden, marktpartijen, maatschappelijk middenveld, onderwijsinstellingen en subsidieverstrekters. Zodat daarna 'de markt' waar mogelijk haar rol in de realisatie kan innemen.

De besluitvorming over investeringen en bijdragen vanuit elke overheidspartner vindt separaat en/of via de reguliere begrotingscyclus plaats. Met het Rijk is in de bestuursovereenkomst afgesproken dat de regio de tijd en flexibiliteit krijgt om, samen met het Rijk, de financiering op deze wijze te organiseren.

Financiële vertaling

Totale investering van het pakket ambities

| Ambitie   | kosten                | Markt            | Publiek (inclusief subsidies) |
|---|-----------------------|------------------|-------------------------------|
| Beeldkwaliteitplan  | € 54.000              | -                | € 54.000                      |
| Herstel ecologie  |                       |                  |                               |
| PVE en subsidieplan   | € 190.000             | -                | € 190.000                     |
| Realisatie  | € 70 mln              | -                | € 70 mln                      |
| Blue Energy   |                       |                  |                               |
| Pilot   | € 8 mln               | gedekt           | gedekt                        |
| Centrale  | € 20 mln              | € 20 mln         | -                             |
| (Grote centrale)  | € 350 mln             | € 350 mln        | -                             |
| Getij-energie   |                       |                  |                               |
| PVE ESA   | € 20.000              | -                | Rijk                          |
| centrale bij ESA  | € 8 mln               | € 4 mln          | € 4 mln                       |
| centrale Kornwerderzand met ESA #   | € 8 mln               | € 4 mln          | € 4 mln                       |
| centrale Den Oever met ESA *  | € 12 mln              | € 6 mln          | € 6 mln                       |
| Zonne-energie   |                       |                  |                               |
| Pilot   | € 175.000             | € 25.000         | € 50.000                      |
| Volledige centrale  | € 20 mln (tot 30 mln) | € 20 mln         | -                             |
| PVE Solaroad (zonne-energie fietspad)   | € 100.000             | -                | € 100.000                     |
| Recreatie en Toerisme   |                       |                  |                               |
| Projectenboek   | € 175.000             | -                | € 175.000                     |
| Realisatie 1 <sup>e</sup> fase tot 2015   | € 5 mln               | -                | € 5 mln                       |
| Realisatie 2 <sup>e</sup> fase na 2015  | P.m.                  |                  |                               |
| Brinker   |                       |                  |                               |
| Projectmanagement/jaar  | € 200.000             | -                | € 200.000                     |
| Planuitwerking  | € 164.000             | € 100.000        | € 64.000                      |
| Realisatie  | € 3,5 mln             | € 1,75 mln       | € 1,75 mln                    |
| Zilte teelt, haalbaarheidsonderzoek 2013  | € 50.000              | -                | € 50.000                      |
| Projectmanagement, communicatie, huisvesting in Harlingen, hoog gekwalificeerd personeel<br>Werkgroepen: inbreng van partijen (reguliere werkzaamheden) | €105.000/jaar         | -                | € 105.000                     |
| <b>Totaal, afgerond</b>   | <b>€ 507 mln</b>      | <b>€ 414 mln</b> | <b>€ 93 mln</b>               |

# = de variant Kornwerderzand zonder ESA levert maximaal 2,5 MW bij een investering van € 6,3 mln.

\* = de variant Den Oever zonder ESA levert maximaal 3,75 MW bij een investering van € 9,4 mln.

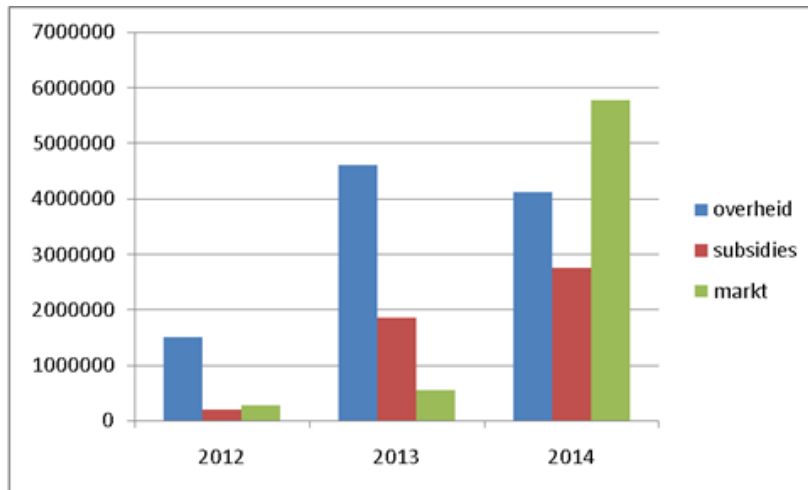
De kosten zijn opgesteld zonder rekening te houden met inverdieneffecten van werk met werk maken. Zie bijlage "raming A3" voor een onderverdeling over de jaren en partijen.

In de Ambitie Agenda Afsluitdijk wordt een totaal investeringsplaatje neergelegd van ruim € 500 miljoen op de lange termijn (inclusief een blue energy-centrale).

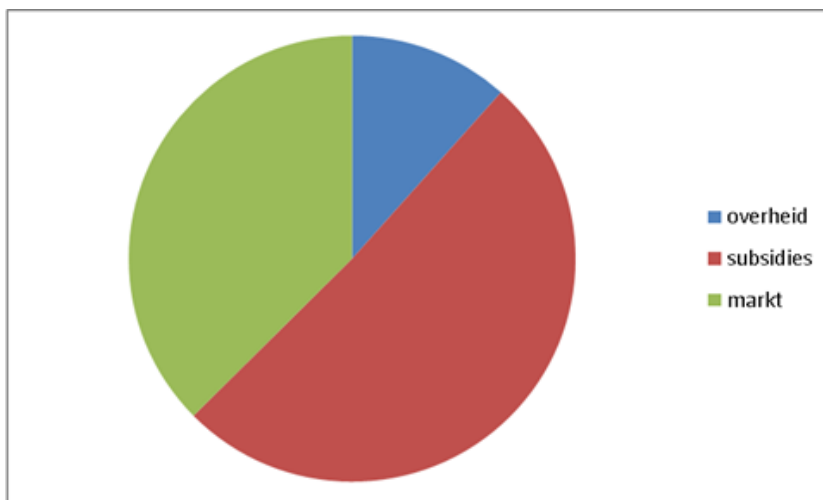
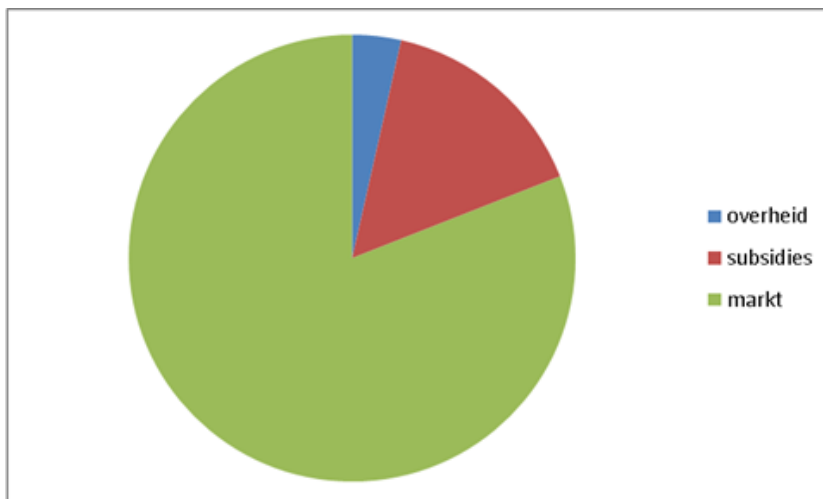
Per onderdeel zal de fasering verschillen: een pilot blue energy start naar verwachting in 2012, maar de ontwikkeling tot een grote centrale zal niet eerder dan 2020 plaatsvinden. Ontwikkelingen die in de uitvoering direct gekoppeld zijn aan de veiligheidsopgave starten op z'n vroegst rond 2015, wanneer de werkzaamheden aan de dijk starten.

De verwachting is dat het grootste deel van het werk in 2020 afgerond is. Tot en met 2014 gaat het om een totaalpakket van ruim € 21 miljoen, waarvan de overheidsbijdrage ruim € 9 miljoen is. De overige bijdragen zijn van semi-overheid, markt en via subsidies. Er is geen vaste verdeelsleutel gehanteerd, de verdeling is per onderdeel afhankelijk van de rol en het belang van de organisatie.

De eerste 3 jaar ziet de verdeling tussen overheid, markt en subsidies er als volgt uit:



Voor het totaalplaatje over 10-20 jaar is zichtbaar dat de markt de grootste investeringen op zich neemt, boven met blue energy centrale, onder zonder blue energy centrale:



### Opbrengsten/ meerwaarde van de investeringen

Het project heeft een duurzaam karakter, is een investeringsproject met effecten op de lange termijn voor de Friese samenleving, een herkenbare plus voor Fryslân en nadrukkelijk zichtbaar voor burgers, bedrijven en toeristen. Het versterkt de koers van de provincie als duurzame waterregio. Het is structuurversterkend: draagt bij aan de transitie naar een kennisintensieve economie in een gebied dat te kampen heeft met krimp. Het lokt forse financiële bijdragen uit van het rijk en/ of particuliere investeerders.

Kwantitatief is met behulp van kengetallen een eerste grove inschatting te maken van het werkgelegenheidseffect (Kompas voor het Noorden, 1999, geïndexeerd naar 2011).. Uitgaande van een gemiddelde investering per mensjaar arbeid van € 100.000 is de werkgelegenheidseffect 1570 mensjaren voor een periode van 10-20 jaar (exclusief de grote centrale voor Blue Energy à 350 miljoen marktinvestering).

Met het pakket aan investeringen in recreatie en toerisme worden meer bezoekers getrokken die bovendien langer worden vastgehouden en meer besteden (ten opzichte van nu). Uitgaande van een toename van 10% van het aantal bezoeken (nu zo'n 275.000) en een stijging van de uitgaven van € 10,- per persoon is het potentiële extra bestedingseffect € 3 miljoen per jaar. Dit levert permanente werkgelegenheid op in de orde van grootte van 30 arbeidsplaatsen.

Met de volledige ontwikkeling en productie van duurzame energie kunnen op termijn ca. 170.000 huishoudens voorzien worden van duurzame energie. De regio (en Nederland) is meer zelfvoorzienend in haar energieproductie, is minder afhankelijk van externe factoren en creëert permanente werkgelegenheid in de regio. Bovendien betreft dit een krachtig (nieuw) exportproduct door innovatie in kennis en techniek: de combinatie van water en energie. Waarvoor een thuismarkt ontstaat die voor de export van wezenlijk belang is. De werkgelegenheidseffecten hiervan zijn nog moeilijk in te schatten.

Met de realisatie van de natuurambities (herstel ecologie) zijn substantiële ecologische resultaten te behalen. Deze investering zorgt voor herstel en een blijvende stijgende lijn in de ecologische kwaliteit van de Waddenzee en het IJsselmeer. Vispassages in combinatie met geleidelijke overgangen van zoet water naar zout water zorgen voor winst voor de visstand tot 30% (bij realisatie van twee passages, bron: CPB). Verder is een positief effect te verwachten voor de visserijsector.

Inzetten van het concept Building with nature zorgt - naast een robuuste oplossing voor de natuur en veiligheid - voor extra directe en indirecte ontwikkelmogelijkheden voor recreatie en toerisme. Direct door de versterking van het landschap en waar mogelijk een verbetering van de beleefbaarheid ervan. Indirect bij bijvoorbeeld Harlingen binnendijks, wanneer toekomstige versterking daarmee aan de buitenzijde ipv binnenzijde plaatsvindt. Daarnaast is ook dit een belangrijk exportproduct waar een thuismarkt voor nodig is.

Brinker trekt bezoekers als platform van bovenstaande ambitie. Brinker heeft een eigen sluitende exploitatie door medewerking van marktpartijen. Naar verwachting kan Brinker in de eerste kleinschalige vorm tot 50.000 bezoeken trekken per jaar en werkgelegenheid bieden aan een aantal mensen.